

ESTRATÈGIA DE LLUITA CONTRA LA POBRESA INFANTIL A CATALUNYA 2024-2030

22 d'abril de 2024



**Generalitat
de Catalunya**

“La pobresa infantil fa referència als infants i adolescents que troben dificultats per participar en les activitats quotidianes de les societats on viuen i que, com a resultat, no aconsegueixen desenvolupar realment les seves capacitats”.

Segons la definició de pobresa d'Atkinson, 1998, adaptada a la pobresa infantil.

1. INTRODUCCIÓ

La infància és el grup d'edat de població més empobrida. La taxa d'infants i adolescents que es troba en situació de pobresa o exclusió social a Catalunya, l'any 2023, se situa, segons l'Enquesta de condicions de vida, en el 32,5% (442.300 nens i nenes) enfront del 24,4% de la població general. Per tant, 1 de cada 3 infants a Catalunya es troba en situació de pobresa o exclusió.

Sense compromís polític i més inversió, els infants i adolescents que es troben en situació de pobresa avui seguiran sent pobres quan siguin adults i això afectarà els seus fills i filles.

Aquest cicle de transmissió intergeneracional de la pobresa no només perpetua la desigualtat, sinó que també compromet el futur del nostre país. **És imperatiu trencar aquesta cadena de pobresa i garantir els drets de la infància en el present.** Només així podrem aspirar a una societat més justa i equitativa.

L'Estratègia de lluita contra la pobresa infantil a Catalunya s'erigeix com un instrument cabdal per abordar aquesta anomalia social. En un país modern, amb un sistema de protecció social consolidat, és inacceptable que tants infants es vegin abocats a la pobresa. És hora de donar prioritat als nens i nenes que es troben en una situació més vulnerable, garantint-los un present amb dignitat i igualtat d'oportunitats i un desenvolupament ple, que alhora garanteixi un millor futur.

L'Estratègia de lluita contra la pobresa infantil parteix de la **Convenció dels Drets de la Infància (1989)** i dels **Objectius de Desenvolupament Sostenible**, atès que el primer ODS és precisament la fi de la pobresa. Alhora, l'Estratègia s'emmarca en la **Garantia Infantil Europea (GIE)**, recomanació del Consell de la Unió Europea aprovada per unanimitat pels estats membres el 14 de juny de 2021.

A més a més, l'Estratègia dona resposta al primer repte de la nova agenda de reptes del **Pacte per a la infància de Catalunya**, presentada el 20 de novembre de 2023: acabar amb la pobresa infantil a Catalunya.

La confecció de l'Estratègia s'acorda a través de l'Acord de Govern del 10 d'octubre de 2023 (GOV/208/2023).

2. COM MESUREM LA POBRESA INFANTIL?

Pobresa

Un infant en una llar monoparental està en situació de risc de pobresa si la seva llar viu amb ingressos mensuals inferiors a 1.360€.

Un infant en una llar amb dos adults està en situació de risc de pobresa si la seva llar viu amb ingressos mensuals inferiors a 1.884€.

Pobresa severa

Un infant en una llar monoparental està en situació de pobresa severa si la seva llar viu amb ingressos mensuals inferiors a 907€.

Un infant en una llar amb dos adults està en situació de pobresa severa si la seva llar viu amb ingressos mensuals inferiors a 1.256€.

Exclusió social

Aquest concepte amplia la idea de pobresa i afecta els infants en tres situacions:

1. Pobresa monetària: definida anteriorment.

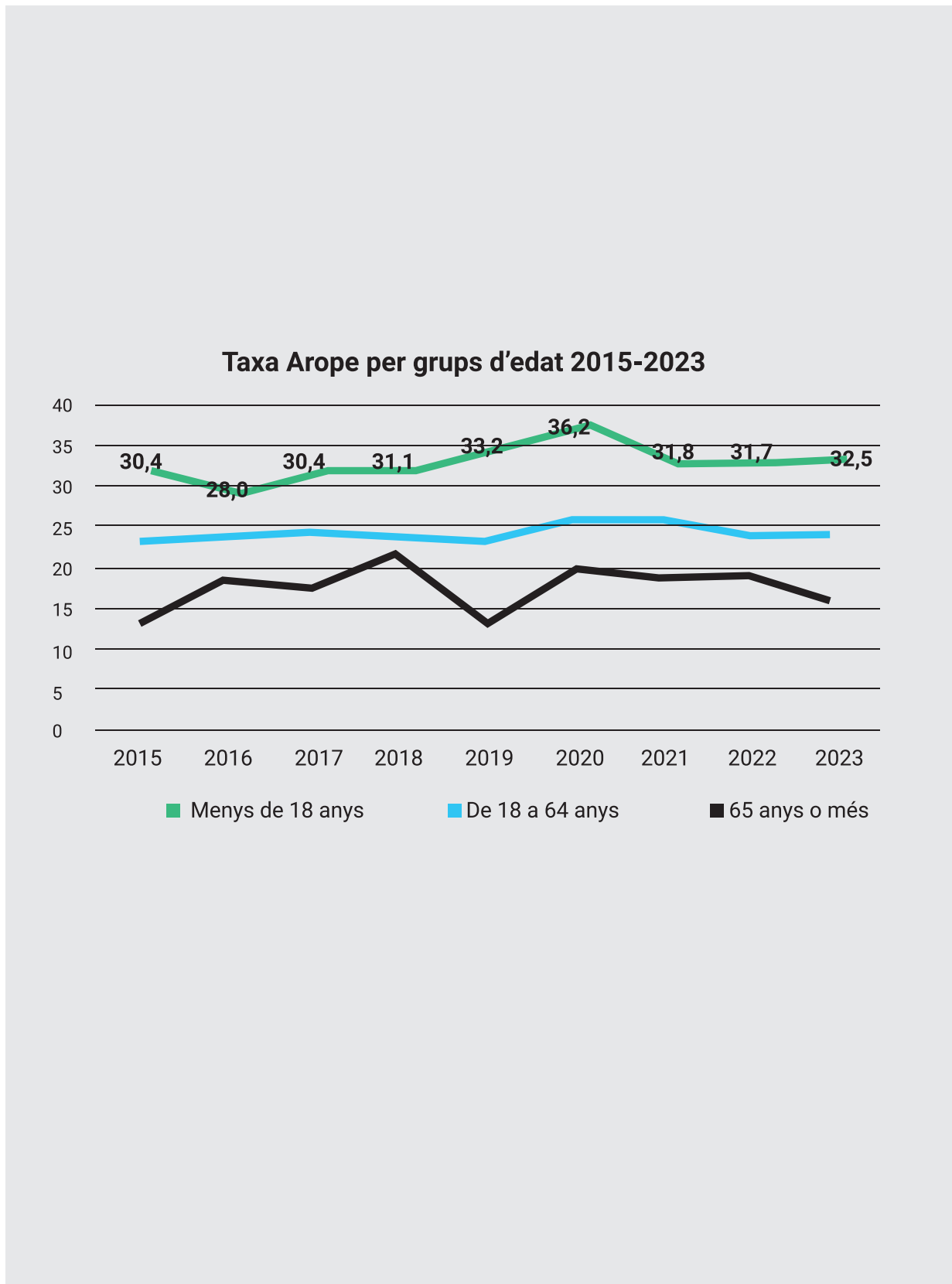
2. Privació material i social severa: la població amb privació material i social severa té condicions de vida greument limitades per la manca de recursos i experimenta almenys 7 de les 13 privacions:

- Poder anar de vacances almenys una setmana a l'any
- Poder fer un àpat de carn, pollastre o peix (o l'equivalent vegetarià) almenys cada dos dies
- Poder mantenir l'habitatge a una temperatura adequada
- Poder afrontar despeses imprevistes
- Poder pagar sense endarreriments despeses relacionades amb l'habitatge (hipoteca o lloguer, rebuts de gas, comunitat...) o de compres ajornades
- Poder-se permetre un cotxe
- Poder substituir mobles vells o fets malbé
- Poder substituir la roba feta malbé
- Poder disposar de dos parells de sabates o d'un parell adequat per a l'època de l'any
- Poder-se reunir amb amics/familiars per dinar o prendre alguna cosa almenys un cop al mes
- Poder participar regularment en activitats d'oci
- Poder gastar una petita quantitat de diners en si mateix
- Poder disposar de connexió a Internet

3. Baixa Intensitat Laboral: infants i adolescents que viuen en llars on els adults no treballen, tenen feines inestables o mal remunerades.

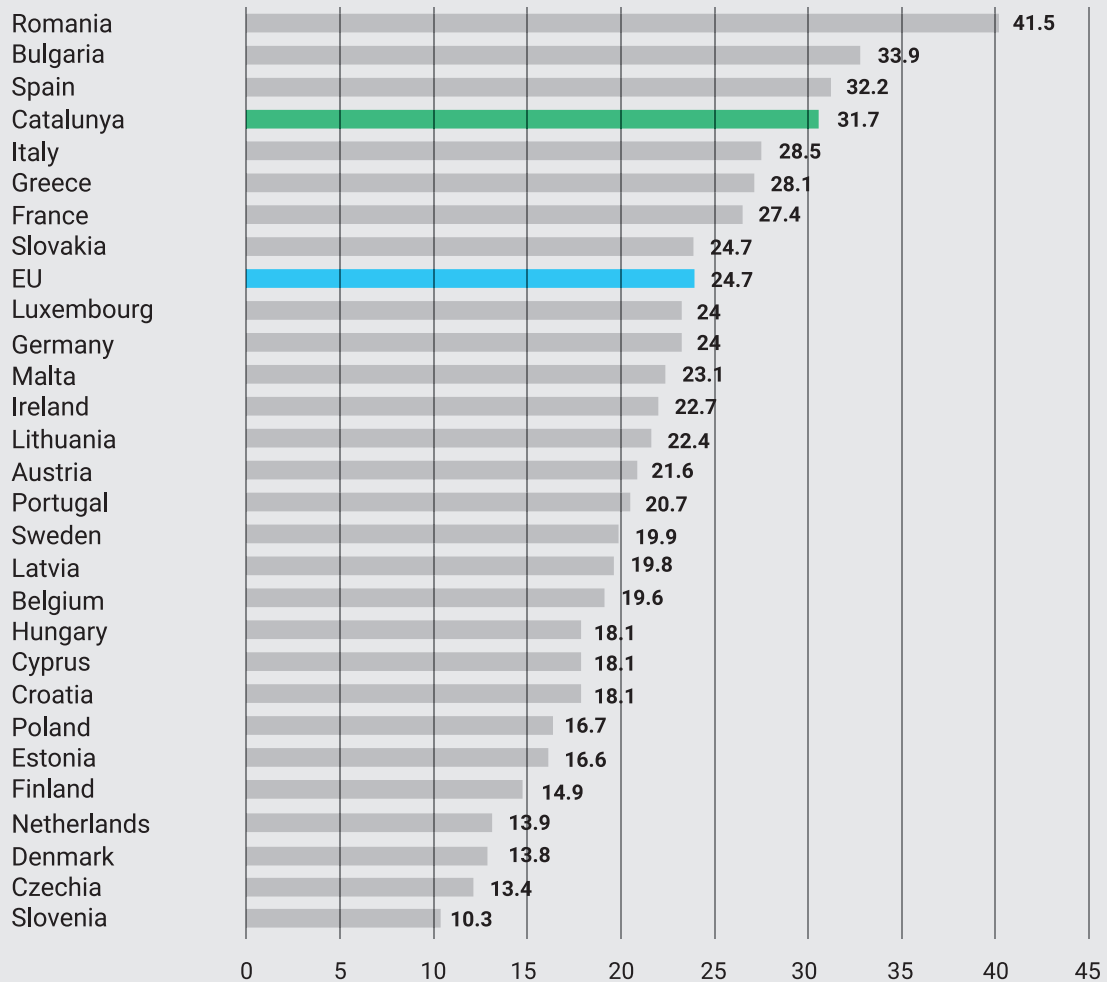
Taxa AROPE

442.300 infants i adolescents



Font: Idescat. Enquesta de condicions de vida (2023)

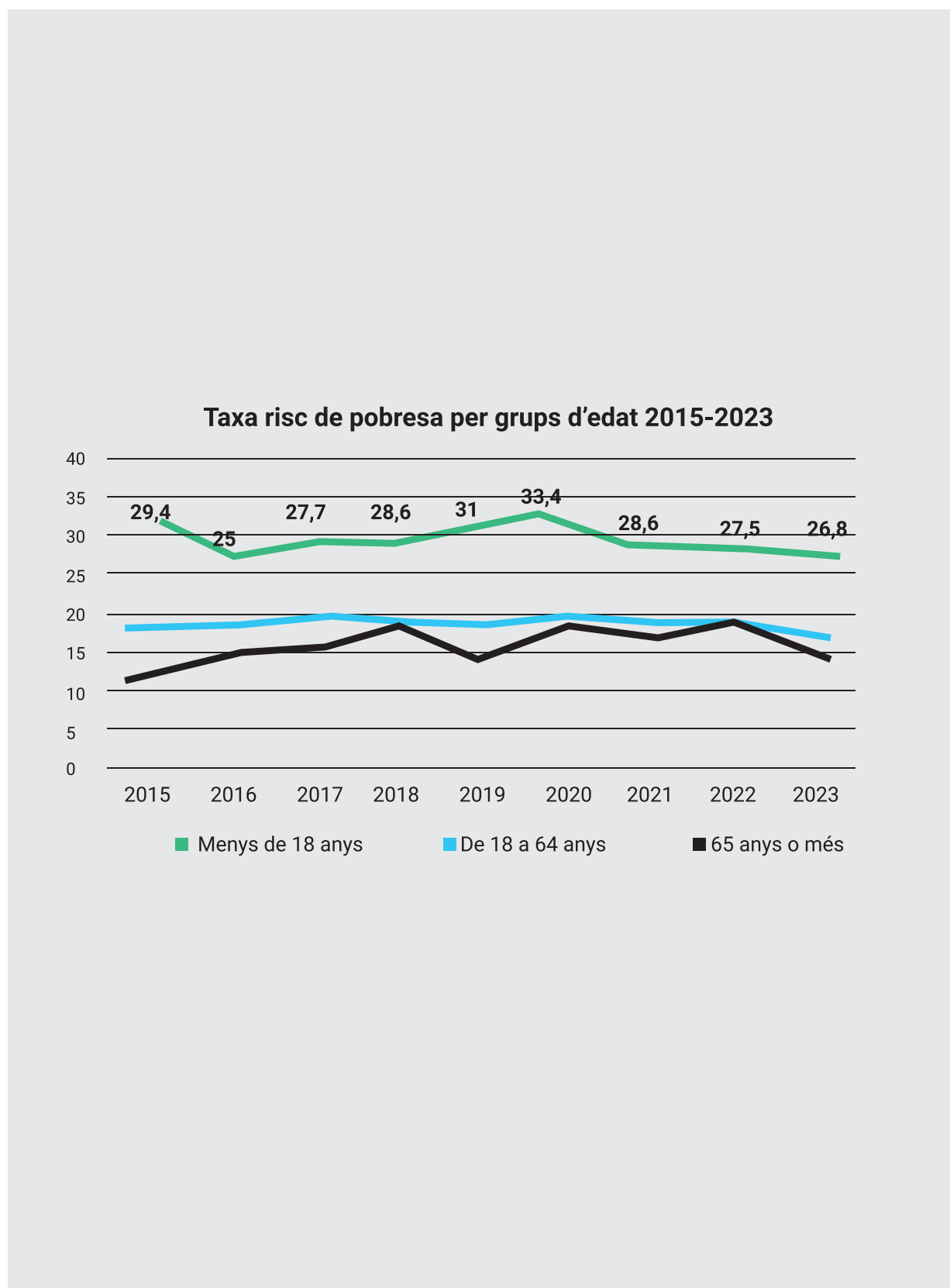
Taxa Arope segons països UE - 2022



Font: Eurostat (2022)

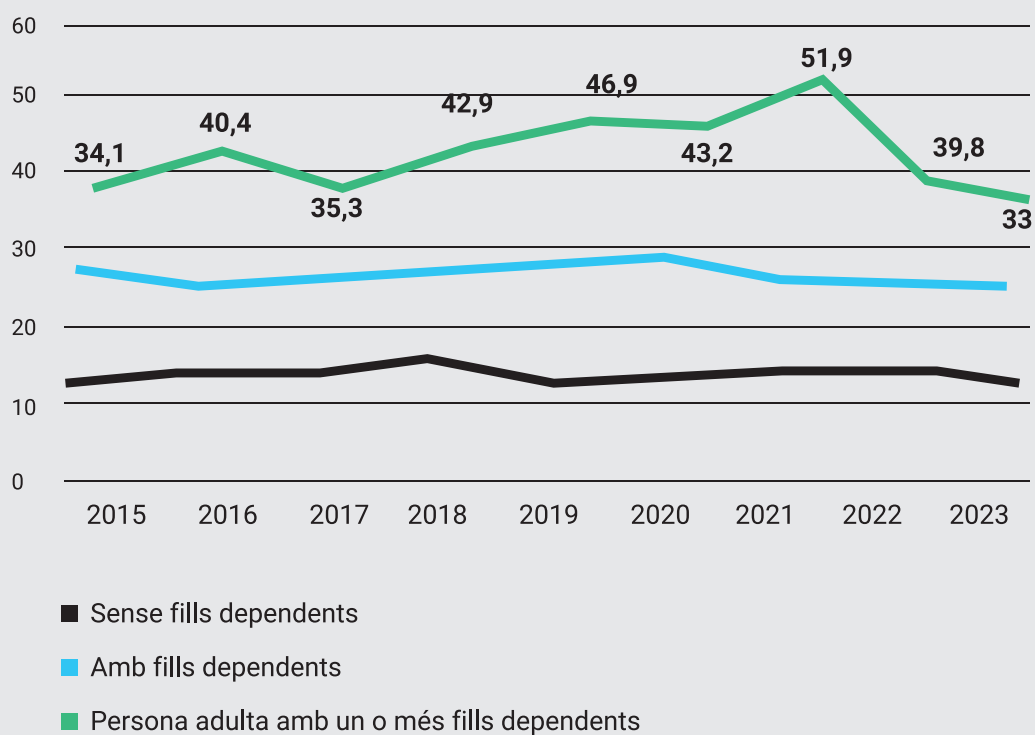
Risc de pobresa (0-17)

363.900 infants i adolescents



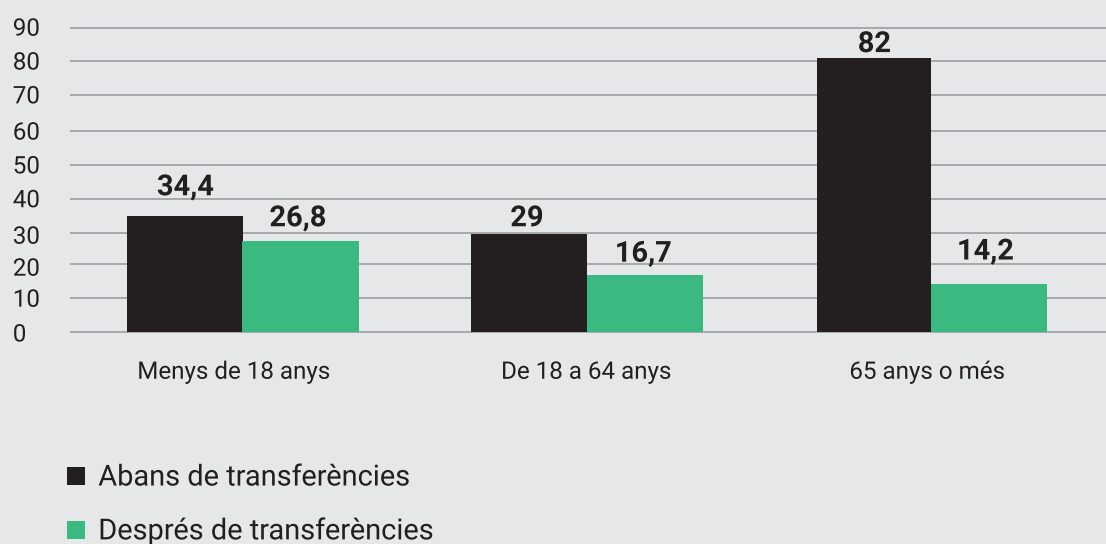
Font: Idescat. Enquesta de condicions de vida (2023)

Taxa risc de pobresa per composició de la llar 2015-2023



Font: Idescat. Enquesta de condicions de vida (2023)

Taxa de risc de pobresa abans i després de transferències



Font: Idescat. Enquesta de condicions de vida (2023)

Pobresa severa 2023 (0-17)

167.771 infants i adolescents

12,4%

Privació material i social severa 2023 (0-17)

161.900 infants i adolescents

12,0%

Infants i adolescents que viuen en llars amb intensitat de treball molt baixa (0-17)

74.200 infants i adolescents

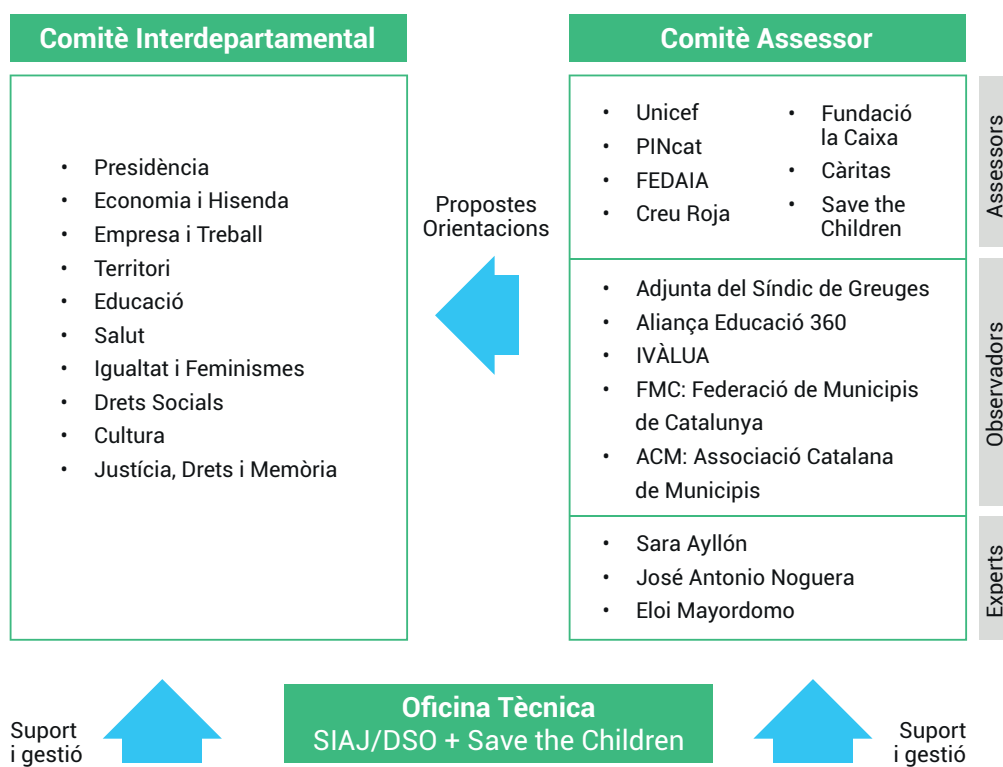
5,5%

Font: Idescat. Enquesta de condicions de vida (2023)

3. COMITÈS DE TREBALL

Relació de trobades:

- 3 reunions amb el comitè assessor
- 3 reunions amb les persones expertes
- 2 reunions interdepartamentals
- 10 reunions bilaterals amb els departaments de la Generalitat
- Assessorament tècnic per part d'lvàlua



4. ESTRATÈGIA CONTRA LA POBRESA INFANTIL A CATALUNYA 2024-2030



VISIÓ

Una societat on tots els infants i adolescents puguin exercir els seus drets amb llibertat, independentment del seu origen, gènere i identitat sexual, situació personal o entorn social, i tinguin les mateixes oportunitats per viure, créixer i assolir els seus projectes vitals.



MISSION

Reduir la pobresa infantil i trencar el cicle intergeneracional de pobresa i exclusió social que pateixen els infants i adolescents a Catalunya.

OBJECTIUS ESTRATÈGICS

1. Reduir la **taxa de pobresa infantil a Catalunya** situant-nos en les mitjanes de pobresa infantil europees actuals (2024).
2. Reduir la **taxa de pobresa infantil severa** a Catalunya situant-nos en les mitjanes de pobresa infantil europees actuals (2024).
3. Reduir la taxa d'infants i adolescents amb **privació material severa** situant-nos en les mitjanes europees actuals (2024).
4. Reduir la taxa d'infants i adolescents que viuen en **famílies amb zero o baixa intensitat laboral** tendint cap a les mitjanes europees actuals (2024).
5. Millorar el **benestar i la qualitat de vida** dels infants i adolescents per reduir els factors que contribueixen a la pobresa i la seva reproducció.

PRINCIPIS

Interès superior de la infància. Totes les mesures respecte a un infant han d'estar basades principalment en la seva consideració i el seu interès (CDI, 1989).

Perspectiva interseccional. Considera les interseccions de diverses identitats (com el gènere, l'origen, la classe social, entre d'altres) per entendre les desigualtats.

Participació. Involucrar els diferents actors, especialment els infants i adolescents, en la presa de decisions.

Equitat intergeneracional que redrexi el dèficit d'inversió en infància del sistema de protecció social.

Universalitat de base i focalització en la infància en situació de major vulnerabilitat. Atendre tots els infants, però centrar-se especialment en els que es troben en situació de major vulnerabilitat.

Integralitat i integració. Abordar tots els àmbits de la vida de l'infant des d'un enfocament multidimensional.

Continuïtat i sostenibilitat de les actuacions com a garantia de canvis efectius i perdurables en les condicions de vida dels infants i adolescents.

Equitat territorial. Per garantir la igualtat d'oportunitats arreu del país.

Inversió eficient dels recursos per a la prevenció de la pobresa i exclusió social, obtenció de rendiments presents i futurs en forma de capacitats i contribució de la infància al conjunt de la societat.

Avaluació i transparència. Mesurar l'eficàcia i l'eficiència de les accions i ser transparents en la informació i les decisions. L'Estratègia establirà fites i indicadors que permetin mesurar i conèixer la consecució dels objectius.

EIXOS

- **Eix 1. Prestacions i ajuts**
- **Eix 2. Educació, llengua, lleure educatiu i èxit escolar**
- **Eix 3. Alimentació saludable**
- **Eix 4. Salut**
- **Eix 5. Habitatge i pobresa energètica**
- **Eix 6. Ocupació de les famílies amb infants a càrrec**
- **Eix 7. Perspectiva de gènere**

TEORIA DEL CANVI DE L'ESTRATÈGIA

QUÈ ÉS LA TEORIA DEL CANVI?

La teoria del canvi és **un instrument de planificació i anàlisi que permet concretar els resultats esperats d'una intervenció i les hipòtesis, supòsits i riscos subjacents a aquests canvis.**

Elaborar la teoria del canvi d'una intervenció permet identificar les dimensions sobre les quals la intervenció pretén incidir, determinar i descriure quins recursos i activitats es plantegen per transformar la realitat i, per tant, valorar com i en quina mesura la intervenció ha acomplert amb els objectius esperats.

La teoria del canvi de l'Estratègia contra la pobresa infantil **parteix de la problemàtica d'una pobresa infantil elevada**, analitza els determinants que porten a aquesta situació i suggereix àmbits de polítiques, així com propostes de polítiques concretes per reduir la pobresa infantil, especificant els seus impactes esperats a curt, mig i llarg termini.

La teoria del canvi és la base del full de ruta, ja que proporciona la informació per entendre quin tipus de polítiques públiques són clau per reduir la pobresa segons l'evidència acumulada fins al moment.

Quins són els determinants secundaris?

Trastorns mentals i addictius en l'entorn familiar

Mala salut de pares i mares

Baix nivell educatiu de pares i mares

Mala salut d'infants i adolescents

Quins són els determinants principals?

Protecció social insuficient a la infància

Exclusió residencial

Baixa intensitat laboral de les famílies amb fills

Conflicte amb la llei penal

Baix rendiment escolar

Abandonament escolar prematur

Quines problemàtiques?

Infants en situació de pobresa i/o exclusió social

Transmissió intergeneracional de la pobresa

Garantia d'ingressos

Habitatge

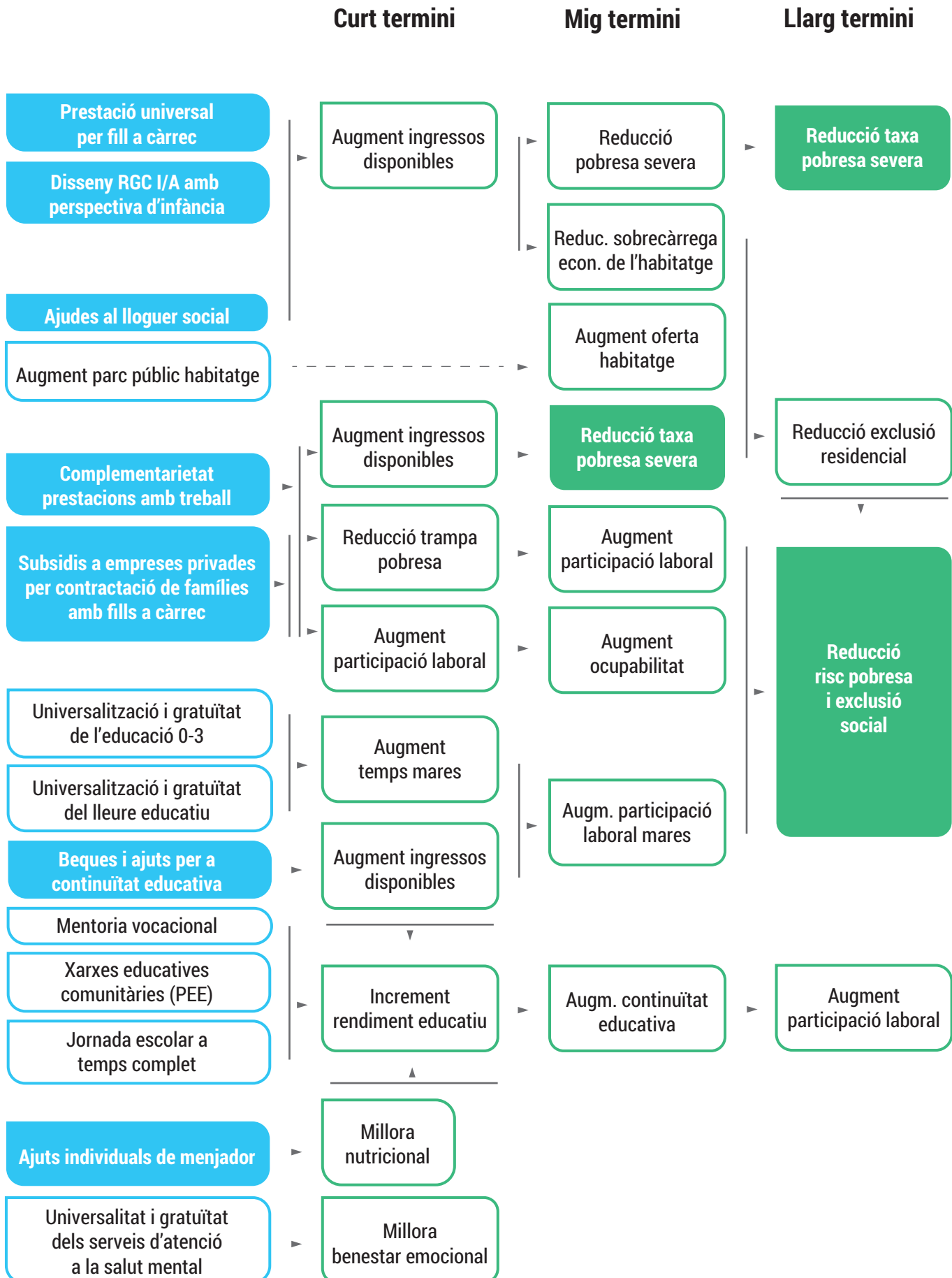
Ocupació

Educació

Vida Saludable

Quines polítiques funcionen?

Què volem assolir?



IMPACTES

A **curt termini** s'espera que les polítiques de l'àmbit de protecció social comportin un increment dels ingressos de les famílies amb fills a càrrec, contribuint a reduir la incidència i la intensitat de la pobresa i la pobresa severa. Així mateix, els ajuts per habitatge alleugeririen la càrrega que les despeses d'habitatge suposen per a moltes famílies, contribuint també a millorar els ingressos disponibles de les llars amb infants.

A **mitjà termini** prenen més rellevància els efectes de les polítiques d'ocupació per reforçar i estabilitzar la participació laboral de les famílies amb infants a càrrec. Addicionalment, l'Estratègia inclou mesures per assegurar que l'increment de la participació laboral no comporta problemes de conciliació especialment en els casos de llars monoparentals o amb infants en la primera infància.

A **llarg termini** les intervencions educatives orientades a combatre la pobresa infantil haurien de trencar amb la transmissió generacional de la pobresa. La lògica causal passa per l'increment de competències i habilitats dels infants i adolescents, incrementant la continuïtat educativa cap a l'educació postobligatòria i universitària. D'aquesta manera s'incrementen les seves probabilitats d'inserció laboral de qualitat.

MESURES

MESURES · EIX 1:

PRESTACIONS I AJUTS

Inversió*:

216.000.000€

*Import destinat a les famílies amb fills a càrrec beneficiàries de l'RGC l'any 2023

Accions 2024

- **Treball de la Comissió de Govern de la Renda Garantida de Ciutadania (RGC) pendent d'aprovació:**
 - Complement per fill a càrrec.
 - Compatibilitat amb el treball dels nous beneficiaris.
 - Reducció del requisit d'empadronament.
- **Traspàs de la gestió de l'Ingrés Mínim Vital (IMV) a Catalunya.**

Accions 2025-2030

- **Incidència política per implementar una prestació universal per fill a càrrec.**
- **Millora del disseny de l'RGC amb perspectiva d'infància:**
 - Augmentar el llindar d'ingressos per accedir a l'RGC.
 - Implementar un complement de criança.
 - Garantir la compatibilitat de l'RGC amb altres ajuts o ingressos procedents del treball.
 - Crear un complement específic d'habitatge associat a l'RGC.
 - Integració IMV i CAPI amb l'RGC.
- **Assignació automàtica de les prestacions socials per totes les famílies que hi tenen dret.**
 - Implementar un sistema integrat de prestacions que garanteixi la percepció a canvi d'una única sol·licitud (finestra única).
- **Acompanyament a les famílies que tenen dret a la prestació en la gestió dels tràmits.**

MESURES - EIX 2: EDUCACIÓ, LLEURE EDUCATIU I ÈXIT ESCOLAR

Inversió:
145.562.898,15€

Accions 2024

- **Gratuïtat de l'etapa I2.**
- **Mesures contra l'abandonament escolar.**
- **Pacte contra la segregació escolar.**
- **Motxilles econòmiques.**
- **Ampliació dels Plans Educatius d'Entorn a 160 municipis.**
- **Disseny del pla de Reconeixement de Lleure Educatiu de Catalunya.**
- **Culminació del desplegament del Servei d'Intervenció Socioeducativa.**

Accions 2025-2030

- **Escolarització universal i gratuïtat 0-3 anys.**
- **Implementació del Pla de Xoc contra l'abandonament escolar.**
- **Jornada escolar a temps complet.**
- **Universalització i ampliació dels Plans Educatius d'Entorn (Xarxes educatives comunitàries).**
- **Universalització del lleure educatiu i activitats fora escola (durant el curs escolar i en períodes de vacances).**
- **Cobertura de tots els nivells de risc per part dels Serveis d'Intervenció Socioeducativa.**

MESURES - EIX 3: ALIMENTACIÓ SALUDABLE

Inversió:
204.102.991,03€

Accions 2024

- Milliores en els **ajuts individuals de menjador escolar** en el curs 2023-2024.
- Impuls del **programa de garantia d'aliments**, amb la introducció d'una targeta moneder per productes d'alimentació saludables i bàsics.
- Inici del desplegament progressiu del **programa de prevenció i abordatge de la obesitat infantil** a 40 Àrees Bàsiques de Salut amb majors necessitats.

Accions 2025-2030

- Promoure l'accés a **ajuts individuals de menjador escolar** que cobreixin el cost complet del menjador per a tots els infants i adolescents en situació de pobresa.
- Promoure l'accés a **ajuts individuals de menjador en els períodes de vacances escolars**.
- Garantir l'accés efectiu a **àpats saludables** a la població escolar, des dels 0 als 17 anys, amb atenció especial a la construcció de menjadors i cuines en els centres públics de secundària i educació postobligatòria.
- Desplegar progressivament el **programa de prevenció i abordatge de la obesitat infantil** a les Àrees Bàsiques de Salut amb majors necessitats.

MESURES - EIX 4: SALUT

Inversió:
41.343.941,76€

Accions 2024

- Implantació i avaluació de l'impacte del **xat de suport emocional per a adolescents i joves - Obro feel**.
- **Exempció o reemborsament de tota despesa sanitària o de medicaments** relacionada amb l'atenció sanitària de la infància que viu en llars per sota del llindar de la pobresa.
- Desplegament del **Programa de Salut Bucodental** als infants, prioritzant els que es troben en situació de vulnerabilitat.
- Garantir l'accés de totes les dones i persones menstruants als **productes mensuals reutilitzables**.
- Ampliació dels **Serveis d'Intervenció Especialitzada (SIE)** per a dones víctimes de violència masclista.

Accions 2025-2030

- Avançar cap a un **model d'atenció integral a la salut mental i addiccions infantojuvenil** que incideixi tant en l'àmbit preventiu com reparador.
- Millorar la **coordinació dels CDIAP i CSMIJ**, fomentant la detecció primerenca i derivació de casos, amb el **CSMA**, per promoure un abordatge integral de les necessitats de salut mental dins l'àmbit familiar.
- Implementació d'un **bo per cobrir les despeses d'ulleres, lents de contacte i resta de productes d'òptica** necessaris per als infants en situació de pobresa o exclusió social.
- Millorar de l'**accessibilitat dels serveis de salut** per a infants i adolescents.

MESURES - EIX 5:

HABITATGE I POBRESA ENERGÈTICA

Inversió:
36.887.693,02€

Accions 2024

- **Signatura de convenis amb entitats per a la cessió d'habitatges i destinar-los a situacions d'urgència residencial.**
- **Manteniment del programa Garantim.**
- **Continuïtat del programa Reallotgem.**
- **Coordinació entre els Serveis Socials i Justícia per a la prevenció dels desnonaments.**
- **Garantir el Lloguer Social Obligatori per als grans tenidors d'habitatge.**
- **Augmentar les prestacions econòmiques d'especial urgència (PEEU):**
 - Prestació per al pagament del deute de rendes del lloguer.
 - Prestació per al pagament del deute de quotes d'amortització hipotecària.
 - Prestació per atendre situacions de pèrdua de l'habitatge.
- **Impuls del programa d'abordatge de la pobresa energètica:**
 - Condonació del deute de la llum i el gas
 - Promoció del bo social i del bo tèrmic
 - Instal·lació de comptadors temporals en situació de talls per seguretat
 - Foment de mesures d'autoconsum

Accions 2025-2030

- Incrementar el **parc públic d'habitatge destinat a lloguer social** per a famílies en situació de vulnerabilitat.
- Impulsar les **subvencions a lloguers socials**.
- Augmentar el nombre d'**ajudes directes a la rehabilitació dels habitatges** en condicions habitacionals inadequades amb infants en situació de pobresa infantil.
- Crear o reforçar els **mecanismes existents a l'administració per evitar desnonaments** de famílies amb infants en situació de pobresa.
- Incrementar el nombre d'**ajudes al pagament del lloguer o a la quota hipotecària** per a famílies amb infants en situació de pobresa infantil.
- Reforçar la **xarxa de punts d'assessorament energètic** al conjunt del territori, de manera que es fomenti l'accés al bo social o a les fórmules alternatives que s'estableixin, reduint les dificultats administratives i *non-take up* actuals.

MESURES - EIX 6: OCUPABILITAT DE LES FAMÍLIES

Inversió:
95.967.049,00€

Accions 2024

- Programa de suport als territoris amb majors necessitats de reequilibri territorial i social: projecte **Treball als barris**.
- Ajuts a la **conciliació per a famílies en situació de vulnerabilitat** amb infants a càrrec participants en formació ocupacional del Servei d'Ocupació de Catalunya (SOC).
- Prioritat de les famílies en situació de vulnerabilitat amb infants a càrrec a la **Formació Professional dual** i al programa **Forma i insereix**.
- Impuls de **contractes de clàusules socials al SOC o subvencions per a empreses** que contractin famílies en situació de vulnerabilitat amb infants a càrrec mitjançant el programa **Crea Feina**.
- Desplegament del **programa de formació amb compromís d'inserció laboral per a dones víctimes de violències masclistes**.
- Desplegament de **serveis de cures infantils fora de l'horari escolar** amb el programa **Temps per cures** que facilita la conciliació i coresponsabilitat.
- **Programa Treball i Formació – Línia ACOL** per a persones en situació administrativa irregular que estiguin en disposició d'obtenir una autorització de residència temporal per circumstàncies excepcionals d'arrelament social.

Accions 2025-2030

- Polítiques de **foment de l'ocupació** per reforçar la inserció laboral de les famílies amb infants a càrrec i la seva estabilitat laboral.
- Establiment de les famílies amb infants i adolescents a càrrec com a **col·lectiu prioritari d'inserció laboral** per part del SOC.
- **Pilotatge i escalat d'itineraris d'inclusió** que s'apliquin sobre els membres adults de les famílies amb infants amb obstacles específics per accedir a l'ocupació mitjançant les intervencions disponibles a la cartera de Serveis Socials i del SOC.
- Establiment de **passarel·les d'inclusió sociolaboral accelerada**, via cooperació operativa entre serveis socials i el SOC, per a persones perceptores de rendes d'inclusió (IMV, RGC, etc.) i amb nivells d'ocupabilitat potencial.
- **Revisió de la Llei orgànica 4/2000, sobre drets i llibertats dels estrangers a Espanya i la seva integració social**, per facilitar els permisos de residència i treball per a les persones migrades que es troben en situació irregular a Catalunya.
- Implementació de **mesures de conciliació de la vida laboral, familiar i personal** com els serveis de canguratge, etc. a través del programa **Temps per cures**.

FULL DE RUTA: 12 INICIATIVES PER IMPULSAR EL CANVI

Per fer front a la situació de pobresa i exclusió social de la infància a Catalunya es proposen 12 iniciatives clau a desenvolupar en els propers 5 anys. Aquestes 12 iniciatives responen als diferents eixos de l'Estratègia i inclouen des de l'abordatge de la pobresa severa fins el foment del benestar i la qualitat de vida dels infants i adolescents. Incloent una mesura transversal que ha de permetre formular polítiques socials que estiguin basades en evidència i en dades rigoroses.

Aquestes 12 iniciatives, estratègicament seleccionades, marquen el rumb de les polítiques d'infància dels propers anys amb la finalitat de reduir la pobresa infantil de manera contundent i avançar cap a la igualtat d'oportunitats de tots els infants i adolescents de Catalunya.

Nom de la mesura: **Implementació d'una prestació universal per a fill a càrrec.**

Eix: Prestacions i ajuts.

Justificació de la mesura: La mesura proposa atorgar a les famílies amb fills una prestació universal per millorar els ingressos de totes les llars amb nens, nenes i adolescents a càrrec. En el nostre context, l'absència d'una prestació universal per fill a càrrec és una de les deficiències clau en termes de protecció social a la infància. Aquesta prestació està pensada per reconèixer que la criança de nens, nenes i adolescents té un cost important i cal reforçar els ingressos de les famílies amb fills a càrrec. La seva creació reforçaria els ingressos disponibles de les llars amb infants.

Diversos estudis han demostrat que una prestació universal per fill a càrrec és una mesura eficaç per reduir la pobresa infantil i augmentar la disponibilitat de la renda de les famílies. El seu caràcter universal redueix els potencials problemes d'elegibilitat i d'accessibilitat, sent les llars amb major vulnerabilitat les més beneficiades, tot i el seu caràcter universal.

A diferència de la majoria de països de la Unió Europea, la prestació universal per fill a càrrec no és una realitat a l'estat espanyol per bé que s'ha fet una proposta per a la seva implementació. Atés que l'actual model de finançament català no permet una prestació d'aquestes característiques, des de Catalunya cal vetllar i fer incidència directa perquè, en primer lloc, la prestació es converteixi en una realitat i, en segon lloc, el seu disseny –quantia, focalització, desplegament, periodicitat, etc. – tingui un impacte directe en la taxa de pobresa infantil.

Població diana: Totes les llars catalanes amb infants i adolescents a càrrec.

Termini d'execució: 2025-2030

Nom de la mesura:

Millora del disseny de la Renda Garantida de Ciutadania (RGC) amb perspectiva d'infància.

Eix: Prestacions i ajuts.

Justificació de la mesura: A Catalunya, la Renda Garantida de Ciutadania és una prestació per unitat de convivència i que ajusta la quantia en funció del nombre de membres de la llar. Com a tal, està pensada per aconseguir la protecció de la llar en conjunt i, per tant, té per objectiu implícit combatre la pobresa infantil. Tanmateix, l'RGC no compta amb cap mecanisme específic dirigit a la infància. Si bé, per les llars petites la protecció que ofereix l'RGC als infants és prou bona, per les llars amb més de tres membres la protecció és menor i se situa per sota dels llindars de pobresa severa. En aquest sentit, doncs, la protecció efectiva que reben els infants mitjançant l'RGC depèn de la composició de la seva llar. Per corregir aquests dèficits es proposa reformar la prestació de l'RGC amb perspectiva d'infància, amb l'objectiu de millorar l'adequació de la prestació per les llars amb infants a càrrec.

Les principals modificacions proposades per tal que l'RGC impacti en la reducció de la pobresa infantil són:

Augmentar el llindar d'ingressos per accedir a l'RGC.

Implementar un complement de criança.

Garantir la compatibilitat de l'RGC amb altres ajuts o ingressos procedents del treball.

Creació d'un complement específic d'habitatge associat a l'RGC.

Creació d'un sistema integrat de prestacions que garanteixi la percepció a canvi d'una única sol·licitud (finestreta única).

Integració de l'Ingrés Mínim Vital amb l'RGC.

Població diana: Llars en situació de pobresa severa (ingressos per unitat de consum inferiors al 40% de la renda mediana disponible equivalent).

Termini d'execució: 2025-2030

Nom de la mesura: **Escolarització universal i gratuïtat 0-3 anys.**

Eix: Educació, llengua, lleure educatiu i èxit escolar.

Justificació de la mesura: L'accés en condicions d'igualtat a l'etapa 0-3 per part de tots els infants es manifesta com a un dels primers i més importants factors d'equitat i cohesió. Alhora, afavoreix aspectes de conciliació entre la vida familiar i la vida laboral, especialment de les mares, i en darrer terme, potencia el sosteniment i el creixement de la població a les zones rurals que veuen garantida aquesta mateixa conciliació.

L'evidència científica conclou que l'educació infantil de qualitat, gratuïta i universal pot resultar beneficiosa per als pares i mares, facilitant la seva inserció al món laboral a curt termini. Per als infants, contribueix a millorar el seu desenvolupament integral a llarg termini, especialment dels infants de famílies que es troben en situació de vulnerabilitat.

La mesura persegueix la consolidació de la gratuïtat i la universalitat de l'etapa I2 (assegurant la disponibilitat de places) i pretén avançar a les etapes i0 i i1, per tal d'avançar cap a un sistema educatiu de 0 a 18 anys sostingut amb fons públics que garanteixi un accés a l'educació en condicions d'equitat a tota la població independentment dels condicionants econòmics familiars d'origen.

Població diana: Infants de 0-3 anys.

Termini d'execució: 2025-2030

Nom de la mesura:

Implementació del Pla de Xoc contra l'abandonament escolar.

Eix: Educació, llengua, lleure educatiu i èxit escolar.

Justificació de la mesura: L'abandonament escolar prematur a Catalunya els darrers anys ha reduït considerablement passant d'un 33% l'any 2008 a un 14% l'any 2023. No obstant, és clau assenyalar que el perfil de l'alumnat que abandona està molt ben definit, ja que es tracta majoritàriament de nois que tenen progenitors amb nivells d'estudis baixos i que viuen en llars amb pocs ingressos. Les conseqüències d'abandonar el sistema educatiu prematurament són importants en termes de desenvolupament personal dels adolescents. L'abandonament escolar prematur disminueix les oportunitats laborals, augmentant el risc de desocupació i treballs poc qualificats amb salaris baixos. Aquests dos aspectes menen a una major vulnerabilitat davant la pobresa i l'exclusió social.

Entre les diferents mesures que lluiten contra l'abandonament escolar prematur n'assenyalem tres de clau:

Les **beques d'estudi** que actuen com a mecanisme clau per facilitar la continuïtat educativa cap a l'educació secundària per a estudiants de famílies vulnerables mitjançant la reducció de barreres econòmiques que sovint limiten l'accés a l'educació. Aquestes beques cobririen despeses directes com la matrícula i els materials escolars, així com despeses indirectes que poden incloure transport i alimentació, eliminant així obstacles significatius al compromís educatiu. A més, proporcionen un estímul econòmic que pot incentivar tant a estudiants com a famílies a apreciar la importància de l'educació pel desenvolupament de l'adolescent. Això no només afavoreix la retenció escolar sinó que també promou el rendiment acadèmic, ja que els estudiants poden centrar-se en els seus estudis sense la preocupació per la manca de recursos econòmics.

Les **mentories d'orientació vocacional** que pretenen guiar als joves al final de l'etapa de secundària obligatòria per seguir l'itinerari educatiu formal cap a la postobligatòria i estudis universitaris. La mentoria juga un paper fonamental en la prevenció de l'abandonament escolar prematur, oferint suport individualitzat i emocional, a més d'orientació acadèmica. L'evidència sobre les mentories en clau d'èxit educatiu posa de manifest com aquesta intervenció promou l'adquisició de competències clau i millora el rendiment acadèmic. Així mateix, també millora aspectes no cognitius com l'autoestima i el benestar de l'adolescent. Finalment, resulta una de les mesures més efectives en la prevenció de l'abandonament escolar prematur o l'absentisme.

Les **motxilles escolars** que són uns ajuts que percep el centre educatiu quan matricula a la seva escola o institut un alumne amb necessitats específiques de suport educatiu per raons socioeconòmiques o socioculturals (NESE-B). Aquest recurs cobreix les despeses associades a l'escolarització com ara el material escolar didàctic i fungible, llibres (incloent-hi llicències digitals o similar), bates, uniforme (inclou roba esportiva del centre educatiu) i sortides. En els centres públics també inclou les colònies i en els concertats inclou l'activitat complementària (sisena hora). Les motxilles escolars han d'arribar a tot l'alumnat en situació de vulnerabilitat socioeconòmica i sociocultural de segon cicle d'educació infantil, educació primària i educació secundària obligatòria.

El curs 2022-2023 el pressupost que es va destinar a motxilles escolars va ser de 9.208.375,74€. El curs 2023-2024 el pressupost que s'hi ha destinat és de 19.436.485,14€.

La previsió és que el pressupost destinat a motxilles escolars ha d'anar creixent seguint el model d'aquests dos cursos, sempre lligat al nombre d'alumnat que tingui reconeguda la situació de necessitats educatives específiques derivades de situacions socioeconòmiques o socioculturals.

A llarg termini, la possibilitat d'una educació secundària completa pot obrir portes a oportunitats d'educació superior i millors perspectives laborals, contribuint així a trencar la transmissió intergeneracional de la pobresa.

Població diana: Alumnat d'educació primària, educació secundària obligatòria i educació postobligatòria.

Termini d'execució: 2025-2030

Nom de la mesura:

Implementació de les Xarxes educatives comunitàries a través de la universalització i ampliació dels Plans Educatius d'Entorn (PEE).

Eix: Educació, llengua, lleure educatiu i èxit escolar.

Justificació de la mesura: Les xarxes educatives comunitàries generen entorns d'aprenentatge enriquits i inclusius, on els recursos i les experiències es comparteixen, optimitzant així el suport a l'alumnat. Aquesta col·laboració entre escoles, famílies i entitats locals fomenta dinàmiques comunitàries i permet abordar de manera integral els reptes educatius de la seva zona d'influència. Potencien la diversitat d'aprenentatge, connectant els estudiants amb el seu entorn, i promouen la igualtat d'oportunitats, reforçant el teixit social i contribuint al desenvolupament comunitari sostenible. La recerca mostra de manera consistent que les xarxes educatives comunitàries poden millorar significativament els resultats educatius de l'alumnat amb menys recursos econòmics.

Les xarxes educatives comunitàries es concreten a Catalunya a través dels Plans educatius d'entorn que pretenen donar una resposta integrada i comunitària a les necessitats educatives de l'alumnat de 0 a 20 anys. Aquesta resposta es dona amb la coordinació i dinamització de l'acció educativa des de diferents àmbits. S'adrecen a tot l'alumnat i a tota la comunitat educativa, però amb especial sensibilitat per als sectors socials més desafavorits.

Els PEE són una iniciativa de corresponsabilitat educativa entre el Departament d'Educació i els ens locals amb la finalitat de sumar esforços, tant pel que fa a l'èxit educatiu, com a la cohesió social i la convivència. En aquest marc de corresponsabilitat, cal orientar totes les accions i decisions tenint en compte una triple perspectiva:

- L'equitat: situar tot l'alumnat en igualtat d'oportunitats.
- Promoció de l'ús de la llengua catalana en els entorn educatius com element de cohesió i com a un element d'igualtat d'oportunitats.
- L'educació intercultural, mitjançant el respecte i valor de la diferència en un marc de valors i elements compartits.

Població diana: Infants, adolescents i joves de 0 a 20 anys escolaritzats als centres educatius públics i privats concertats d'una zona d'escolarització. Cal tenir present que les actuacions dels Plans educatius d'entorn també s'adrecen, des d'una perspectiva proactiva, a tota la comunitat educativa.

Termini d'execució: 2025-2030. Estem iniciant una nova etapa d'universalització dels Plans educatius d'entorn, la qual ha de tenir tres fases:

- **Fase 1.** Curs 2024-2025. Amb la implementació de l'acord de govern 91/2023, s'espera arribar a tenir plans educatius d'entorn a 160 municipis del país.
- **Fase 2.** Cursos 2025-2029. Incorporació progressiva de la resta de municipis de Catalunya fins arribar a la universalització del plans educatius d'entorn.
- **Fase 3.** Avaluació d'impacte de l'assoliment de l'objectiu.

Nom de la mesura: **Universalització del lleure educatiu i activitats fora escola.**

Eix: Educació, llengua, lleure educatiu i èxit escolar.

Descripció de la mesura: La participació en activitats de lleure i fora escola (extraescolars) esdevé una mesura que pot ajudar a mitigar la pobresa infantil. El lleure educatiu té un impacte molt positiu en el desenvolupament cognitiu i social dels infants, especialment entre l'alumnat de col·lectius més desfavorits.

Pel que fa l'èxit educatiu, la participació en activitats de lleure i fora escola millora a llarg termini l'èxit educatiu tant de resultats cognitius com de no cognitius. Les activitats de lleure i fora escola ofereixen un espai on els infants i adolescents adquireixen habilitats vitals i reforcen l'aprenentatge de forma lúdica i en activitats que els interessa. A través de l'aplicació pràctica de continguts curriculars i el desenvolupament de competències socials i emocionals, aquestes activitats augmenten la motivació i el compromís amb l'educació més formal i s'associen amb una reducció de l'abandonament escolar prematur.

A més a més, l'evidència assenyala que existeix una associació positiva entre participació dels infants i adolescents en activitats de lleure i fora escola i el nombre d'hores que les mares treballen. Les activitats de lleure i fora escola proporcionen un temps de cura enriquidora per als infants, permetent a les mares treballar amb la tranquil·litat que els seus fills estan ben atesos.

Per últim, esdevé una eina molt important en la prevenció i el tractament de l'exclusió social al coordinar-se amb diferents actors en un mateix àmbit local.

Població diana: Nens, nenes i adolescents en situació de vulnerabilitat.

Termini d'execució: 2025-2030

Nom de la mesura:

Promoure l'accés a ajuts individuals de menjador escolar que cobreixin el cost complet del menjador per a tots els infants i adolescents en situació de pobresa.

Eix: Alimentació saludable.

Justificació de la mesura: Els ajuts individuals de menjador escolar són un instrument molt útil per combatre la pobresa infantil present i futura assegurant l'assistència als menjadors escolars com a espai educatiu. Els menjadors escolars tenen un paper fonamental en millorar els resultats educatius de l'alumnat, especialment per a aquells en situació de vulnerabilitat. Aquests espais no només proporcionen àpats nutritius que afavoreixen un desenvolupament físic i intel·lectual òptim, sinó que també esdevenen un escenari idoni per a l'educació en hàbits alimentaris saludables. Aquesta educació s'estén més enllà de l'acte de menjar, incloent l'educació sobre la importància de la higiene, la convivència, i el foment de l'autonomia i la responsabilitat durant els àpats. A més, els menjadors escolars actuen com a espais educatius que promouen valors, afavoreixen la participació i l'aprenentatge actiu dels infants, i reforcen les relacions positives entre ells i elles.

La mesura es focalitza en la concessió d'ajuts individuals de menjador escolar per a tots els alumnes escolaritzats a segon cicle d'educació infantil, primària i ESO, amb rendes familiars per sota del llindar de risc de pobresa determinats anualment per l'Idescat. Els ajuts haurien de cobrir el 100% del cost per a les famílies en situació de pobresa relativa (més enllà dels infants en pobresa severa). A més a més, del retorn de la cobertura als ajuts alimentaris per a infants en situació de vulnerabilitat durant els mesos no lectius.

Si tinguéssim en compte les ajudes individuals de menjador escolars i un desplegament complet de la motxilla escolar (identificada com una de les mesures clau en la lluita contra l'abandonament escolar prematur) s'estima que **la taxa de pobresa infantil a Catalunya es reduiria al voltant de 6 punts percentuals.**

Població diana: Alumnes escolaritzats a segon cicle d'educació infantil, primària i ESO, que fan ús del servei de menjador escolar, en centres del Servei d'Educació de Catalunya (públics o privats en règim de concert).

Termini d'execució: 2025-2030

Nom de la mesura:

Desplegament progressiu del programa de prevenció i abordatge de la obesitat infantil a les Àrees Bàsiques de Salut amb majors necessitats.

Eix: Alimentació saludable.

Justificació de la mesura: Malauradament l'obesitat infantil és una realitat ja consolidada a Catalunya. Dades de l'Enquesta de Salut de Catalunya s'estima que en l'any 2022 un 35,6% dels infants tenen excés de pes, situant-se lluny de la mitjana europea que l'any 2016 (darrera dada disponible) se situava en el 29,5%. L'obesitat infantil està directament vinculada amb la situació socioeconòmica dels infants que la pateixen. La prevalença de l'obesitat infantil és especialment elevada entre els infants de famílies amb rendes més baixes, menys nivell d'estudis i en entorns més deprimits.

L'objectiu de la mesura és millorar la salut dels infants a través de la millora del seus hàbits i els de les seves famílies i reduir la prevalença d'excés de pes, mitjançant un abordatge integral de la salut, tenint en consideració els determinants socials de la salut, treballant de forma interdisciplinària amb tots els agents de la comunitat. El programa consta d'una part d'intervenció comunitària i una part d'intervenció i acompanyament amb els infants i la família. El Programa es pretén desplegar en els propers anys fent-lo extensiu a totes les Àrees Bàsiques de Salut amb major problemàtica d'obesitat infantil.

Població diana: Població infantil de 0 a 14 anys. Inclou una fase pregestacional i gestacional de treball amb les famílies.

Termini d'execució: Desplegament inicial amb un programa de 3 anys. Si el model es mostra efectiu i és transferible es plantejarà en etapes successives aplicar-ho a totes les Àrees Bàsiques de Salut de Catalunya.

Nom de la mesura:

Avançar cap a un model d'atenció integral a la salut mental i addiccions infantojuvenil que incideixi tant en l'àmbit preventiu com reparador.

Eix: Salut.

Justificació de la mesura: Tant les dades a Catalunya com la recerca especialitzada referma que viure en condicions de vulnerabilitat econòmica incrementa el risc a patir problemes relacionats amb el benestar psicològic i la salut mental.

Arrossegar doncs problemes psicològics i de salut mental es relaciona directament amb un baix rendiment educatiu i un major risc d'abandonament escolar prematur. Aquests dos aspectes, són els principals factors que fan que no es pugui trencar la transmissió generacional de la pobresa per la via d'incrementar el capital humà de les famílies en situació de vulnerabilitat.

És molt important assegurar l'accés universal i públic a serveis professionals d'atenció psicològica i en salut mental. L'accés a psicòlegs i psiquiatres de la xarxa pública de salut mental és vital per a infants en situació de pobresa, ja que ofereix suport especialitzat per mitigar l'impacte dels factors d'estrès crònic associats a la pobresa. Aquest suport pot prevenir problemes de salut mental detectant precoçment i tractant símptomes d'ansietat, depressions lleus o trastorns de l'estrès. A més, promou la resiliència, ensenya estratègies de maneig emocional i pot trencar el cicle de pobresa millorant la salut mental i el benestar general dels infants

Aquesta mesura es basa en la millora de l'accessibilitat als Centres de Salut Mental infantojuvenils (CSMIJ) mitjançant un augment de la ràtio de psicòlegs/gues i/o psiquiatres, garantint un model d'atenció integral a la salut mental i addiccions infantojuvenil que incideixi tant en l'àmbit preventiu com reparador.

Població diana: Nens, nenes i adolescents en situació de pobresa.

Termini d'execució: 2025-2030

Nom de la mesura:

Increment del parc públic d'habitatge destinat a lloguer social per a famílies en situació de vulnerabilitat.

Eix: Habitatge.

Justificació de la mesura: Davant d'un problema generalitzat d'accés a l'habitatge, diversos països han apostat per l'augment del seu parc públic per reduir l'exclusió residencial a llarg termini, actuant sobre l'oferta i reduint el preu de l'habitatge. Actualment, a la Unió Europea, el parc públic representa de mitjana un 9% respecte el total del parc d'habitatge. Per contra, a Catalunya la xifra se situa en el 2%, la qual cosa ens dona una idea de cap on hauria d'anar la política d'habitatge catalana. Les fórmules per incrementar el parc públic d'habitatge son variades i hi ha diversos països que poden actuar com a referents de bones pràctiques, com per exemple el País Basc o Àustria.

Una de les crítiques que es fa a aquesta mesura és que és efectiva a llarg termini, i el problema de l'habitatge requereix, presumiblement, un abordatge més immediat. En aquest sentit, existeixen altres polítiques que tenen efectes a més curt termini, si bé també generen impactes no desitjats a mig i llarg termini. Aquest seria el cas de les polítiques de control de lloguers o d'ajudes a l'habitatge. Pel que fa a les primeres, hi ha evidència que, si bé baixen el preu del lloguer, també ho fa la seva oferta. Pel que fa als ajuts al lloguer, l'evidència suggereix que per una banda aquests augmenten l'accés a l'habitatge tot disminuint-ne el seu cost relatiu als ingressos i, per l'altra, part del subsidi és capturat pels propietaris, i per tant causa un augment de preus, la magnitud del qual serà més alta si hi ha menys oferta disponible al mercat.

Més enllà d'aquestes polítiques, n'existeixen altres –ajuts a la compra, polítiques fiscals, etc.– pels quals l'evidència és menys concloent.

Població diana: Persones i unitats de convivència en situació d'exclusió residencial amb fills a càrrec.

Termini d'execució: 2025-2030

Nom de la mesura:

Polítiques de foment de l'ocupació per reforçar la inserció laboral de les famílies amb infants a càrrec i la seva estabilitat laboral.

Eix: Ocupació

Justificació de la mesura: El fet que la situació laboral dels progenitors sigui un factor determinant de la pobresa infantil posa de manifest la necessitat d'apostar per polítiques públiques que fomentin l'ocupació de les persones adultes amb fills a càrrec, prioritàriament les famílies monoparentals. La desocupació, la baixa qualitat de l'ocupació i la inactivitat dels progenitors tenen un impacte evident sobre les condicions econòmiques i materials en què viuen les famílies i, específicament, els infants.

En aquest sentit la taxa de pobresa de famílies monoparentals se situa a l'entorn del 33%, amb el que es converteixen en col·lectiu prioritari de les polítiques actives d'ocupació. Es constata en aquest sentit una correlació entre les necessitats de conciliació insatisfetes i la manca d'accés a l'ocupació.

La mesura es compon de diverses accions:

- **L'obertura d'una línia de subvencions de foment a l'ocupació** per a col·lectius vulnerables establint ajuts econòmics per a les empreses que contractin membres adults de les famílies amb infants a càrrec que estiguin en situació de vulnerabilitat, incentivant la seva integració al mercat laboral.
- **L'establiment d'ajuts a la conciliació** per a participants en cursos de formació subvencionats per a la ocupació que tinguin infants a càrrec així com l'establiment d'aquestes formacions en horaris compatibles amb la cura dels fills, acompanyant amb la implementació de programes que ofereixin suport emocional i psicològic per millorar la seva capacitat d'adaptació i resiliència en l'àmbit laboral.
- **Incorporació com a col·lectiu prioritari** en tots els programes i línies oferts pel servei públic d'ocupació que comportin inserció laboral els **membres adults de les famílies amb infants al càrrec** que tenen obstacles específics per accedir a l'ocupació fomentant modalitats de treball flexibles, com el teletreball o horaris adaptats, per permetre la conciliació de la vida laboral i familiar, amb especial consideració a les dones en situació de vulnerabilitat considerant les seves necessitats i circumstàncies específiques.

Població diana: Persones en situació de desocupació de llarga durada, famílies monoparentals i dones en situació de vulnerabilitat amb fills a càrrec.

Termini d'execució: 2025-2030

Nom de la mesura:

Foment de les polítiques contra la pobresa infantil informades en evidència.

Eix: Transversal.

Justificació de la mesura: La reducció efectiva de la pobresa infantil passa per formular polítiques públiques socials que estiguin basades en evidència i en dades rigoroses. Ara mateix, existeixen tres reptes en aquest sentit:

Repte 1: Falta de dades de qualitat per al diagnòstic de la situació

El dimensionament de la problemàtica és clau per poder entendre com es distribueix la pobresa i la pobresa severa, a qui afecta i en quina intensitat. Actualment, les dades que s'utilitzen per poder tenir un diagnòstic sobre la pobresa infantil provenen de l'Enquesta de condicions de vida (ECV), que es realitza anualment. Si bé aquestes permeten mesurar la pobresa i exclusió social infantil i fer una comparativa a nivell estatal i europeu, presenten algunes limitacions. Algunes de les més importants fan referència a la bona representativitat dels extrems de la mostra, així com el fet que hi ha suports en espècie dirigits específicament a la infància que no queden reflectides en les fonts administratives de renda que fa servir la metodologia de l'ECV. Addicionalment, les dades de pobresa que presenta són per llar, i no permet una caracterització específica de les implicacions de la pobresa pels infants.

Repte 2: Manca d'eines de simulació per estimar la bondat dels dissenys de política pública

A Catalunya existeixen diversos suports destinats exclusivament a la població infantil en risc socioeconòmic que es vehiculen en espècie. Suports que com les beques menjadors o les motxilles escolars inclouen uns imports anuals per alumne que oscil·larien entre els 1.535,70€ i 2.139,14€. Aquests suports no queden registrats amb la metodologia del càlcul de la pobresa de l'ECV però en canvi tenen un impacte en la reducció de la pobresa dels seus perceptors. Actualment no disposem d'un sistema de simulació que els inclogui i que permeti estimar els resultats de la implementació de noves polítiques o de potencials reformes en intervencions existents (similar a l'EUROMOD de la Unió Europea o TAXBEN de la OCDE). Això suposa un problema en la mesura que no es poden fer avaluacions *ex ante* dels potencials efectes i impactes pressupostaris de polítiques públiques.

Per això, es proposa construir un model de micro-simulació per Catalunya que permeti a professionals investigadors i analistes de polítiques públiques calcular, d'una manera comparativa, els efectes de les polítiques públiques, per exemple, en els ingressos i els incentius al treball de les llars amb infants a càrrec. Aquesta eina hauria d'integrar dades d'enquesta i dades de registres especialment per recollir informació de renda i activitat laboral, per tal que les simulacions fossin el més precises possible.

Repte 3: L'evidència disponible és insuficient per informar les decisions

Per tal de garantir la coherència, eficiència i eficàcia de les intervencions cal disposar d'evidència que permeti informar el seu disseny i implementació. Si bé en els últims anys s'han dut a terme diverses avaluacions de polítiques socials –entre les quals destaquen les avaluacions de la Renda Garantida de Ciutadania– i síntesis d'evidències internacionals –a través del projecte Què funciona contra la pobresa infantil–, encara no es disposa d'evidència suficient aterrada a Catalunya per informar altres

tipus d'intervencions socials, que contribueixen a reduir la pobresa infantil.

Dues son les limitacions principals. Per una banda, no hi ha evidència provinent de pilots experimentals que permeti escatir sobre l'efectivitat real d'aquestes mesures abans de generalitzar-les. Per altra banda, l'evidència actual es troba limitada pel fet que sovint no incorpora la perspectiva d'infància, fet que provoca que no es disposi de dades específiques per la població infantil i adolescent. Donada aquesta situació, es preveu donar un impuls substancial a la síntesi d'evidència en àmbits d'interès per l'Estratègia contra la pobresa infantil i complementar els buits d'evidència a través de l'impuls d'avaluacions de disseny, implementació, econòmiques i d'impacte com a pas previ a posar-les a l'abast de tota la ciutadania.

Termini d'execució: 2025-2030

GOVERNANÇA DE L'ESTRATÈGIA

Amb l'objectiu de fer el seguiment i de rendir comptes de la implantació de les actuacions i mesures que recull l'Estratègia de lluita contra la pobresa infantil, es proposa mantenir el Comitè Assessor com una **Comissió de seguiment de l'Estratègia**, amb la participació dels departaments quan sigui necessari.

La Comissió de Seguiment de l'Estratègia serà presidida pel conseller o consellera del Departament de Drets Socials i la vicepresidència serà representada per la persona responsable de l'àrea d'infància i adolescència.

Les principals funcions seran les següents:

- Vetllar pel compliment de les línies estratègiques, objectius i mesures de l'Estratègia.
- Revisar el contingut de l'Estratègia i preveure noves iniciatives que puguin enriquir el seu contingut per actualitzar-lo.

LÍNIES DE FUTUR

- Inici d'un **procés de participació infantil** en el marc de l'Estratègia.
- Identificació de **mesures de lluita contra la pobresa infantil d'èxit internacional**.
- Organització d'una **jornada amb el món local** per recollir i avançar amb la implementació de l'Estratègia amb els ajuntaments.
- **Subvenció a entitats** per realitzar accions de lluita contra la pobresa a cinc barris d'especial vulnerabilitat, coordinats amb el programa **Barris amb futur** del Departament de Drets Socials.
- Impulsar un nou **Acord de Govern** per:
 - Reforçar l'oficina tècnica de l'Estratègia mitjançant la contractació de professionals que puguin fer el monitoratge de la implementació de l'Estratègia.
 - Implementar les noves mesures establertes en l'Estratègia fent les reserves pressupostàries que pertoquin.
- Presentació de l'**Estratègia de lluita contra la pobresa infantil al Parlament de Catalunya**.
- **Pilotatge de mesures** de lluita contra la pobresa infantil (*smart cities*).

ESTRATÈGIA DE LLUITA CONTRA LA POBRESA INFANTIL A CATALUNYA 2024-2030



**Generalitat
de Catalunya**